

WYMAGANE PARAMETRY TECHNICZNO-UŻYTKOWE PRZEDMIOTU ZAMÓWIENIA ORAZ DOKUMENTY NIEZBĘDNE DO POTWIERDZENIA SPEŁNIENIA WYMAGAŃ¹

Przedmiot wniosku: Dostawa bluz ocieplanych, bezrękawników, onuc flanelowych, spodni ocieplanych i kominiarek dzianinowych dla KWK ROW Ruch Chwałowice - grupa materiałowa 181-1

1. SPODNI OCIEPLANE

O P I S W Y R O B U

Spodnie ocieplane chronią przed niskimi temperaturami, przeznaczone są do pracy na dole i powierzchni kopalni.

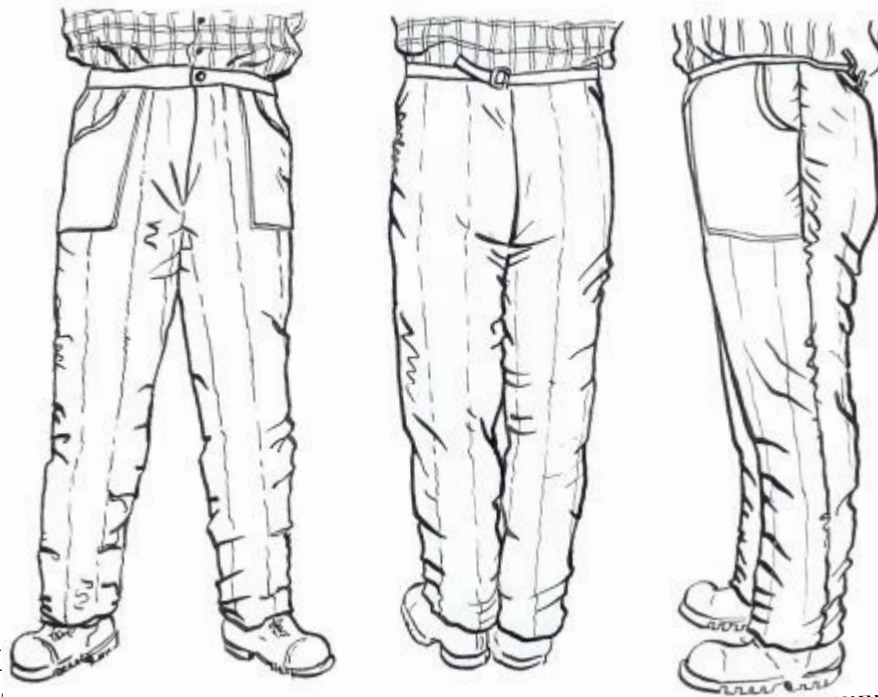
Wyrób ten będzie stosowany w atmosferze zagrożonej wybuchem.

Spodnie długie z obszytym od wewnątrz paskiem zapinanym na guzik, na którym muszą być rozmieszczone podtrzymywacze. Kieszenie boczne mają być wykonane w odcięciu przednich nogawek. Rozporek zapinany na guziki, ściągacze do regulacji obwodu pasa wszyte w zaszewki tyłu, zapinane. Spodnie muszą być wykonane z tkaniny o zawartości bawełny nie mniejszej niż 95%, typu drelich, o gramaturze nie mniejszej niż 240g/m², bezwzmocnienia, z warstwą ocieplaną i podszewką o zawartości bawełny min. 95%. Dopuszcza się pikowanie części wierzchniej spodni i podszewki. Kolor spodni ocieplanych - granatowy. Na nogawkach spodni umieścić paski odblaskowe o wymiarach 95 mm x 50 mm na wysokości środkowej części ud (obustronnie przód i tył). Wyrób musi spełniać wymogi dla klasy 3 w zakresie oporu cieplnego. Spodnie ocieplane muszą być przystosowane do prania mechanicznego w pralnicach przemysłowych z użyciem środków piorących oraz suszenia w suszarkach bębnowych. Spodnie muszą spełniać wymagania norm: PN-EN 14058, PN-EN 1149-5 i PN-EN 340 lub 13688.

Rysunek przedstawiony poniżej ma charakter poglądowy.

Wymagania

1. ...
2. ...
3. ...
4. I
- 1
- 2
5. C



i Rady (UE) 2016/425 z dnia 9 marca 2016 r. w sprawie środków

bu.

v. Rozporządzeniu, potwierdzająca spełnienie:
rych mowa w załączniku II do tego Rozporządzenia;
, PN-EN 1149-5

zenia Ministra Energii z dnia 23 listopada 2016 r. w sprawie

S:
... w podziemnych zakładach górniczych (Dz.U.2017.1118). „Niedopuszczalne jest
stosowanie w atmosferze zagrożonej wybuchem środków ochrony indywidualnej oraz odzieży i obuwia roboczego mogących:

- być źródłem iskry lub łuku elektrycznego, spowodowanych elektrycznością statyczną lub uderzeniem,
- spowodować zapłon mieszaniny wybuchowej;

jeśli nie wynika to z innych dokumentów.

6. Ocena z przeprowadzonych badań stwierdzająca możliwość stosowania wyrobu w środowisku pracy górniczej, wydana przez właściwą jednostkę akredytowaną lub notyfikowaną w zakresie badań elektrostatycznych zawierająca potwierdzenie spełnienia przez wyrób wymagań przywołanej normy i zachowania przez wyrób właściwości antyelektrostatycznych do min. 50 prań.
7. Oświadczenie producenta potwierdzające żądany skład surowcowy i gramaturę oferowanego wyrobu.
8. Certyfikat badania typu UE wraz ze sprawozdaniem z oceny (jeśli stanowi ono integralną część certyfikatu, co wynika z zapisów w nim zawartych), wydany przez jednostkę notyfikowaną.*
9. Sprawozdanie z badań, przeprowadzonych przez jednostkę notyfikowaną w ramach kontroli produktu, w okresie ostatnich 12 miesięcy**
10. Instrukcja użytkowania.

2. BLUZA OCIEPLANA

O P I S W Y R O B U

Bluza ocieplana chroni przed niskimi temperaturami, przeznaczona jest do pracy na dole i powierzchni kopalni.

Wyrób ten będzie stosowany w atmosferze zagrożonej wybuchem.

Bluza z kołnierzem, z nakładanymi dwoma kieszeniami w przedniej, dolnej części bluzy musi być zapinana na guziki. W górnej, przedniej, lewej części bluzy musi być naszyta kieszeń wewnętrzna. Bluza musi być wykonana z tkaniny o zawartości bawełny nie mniejszej niż 95%, typu drelich, o gramaturze nie mniejszej niż 240g/m², bez wzmacniania, z warstwą ocieplaną i podszewką o zawartości bawełny min. 95%. Dopuszcza się pikowanie części wierzchniej kurtki i podszewki. Na rękawach bluzy umieścić paski odblaskowe o wymiarach 95 mm x 50 mm na ramieniu.

Kolor bluzy ocieplanej – granatowy. Bluza ocieplana musi być przystosowana do prania mechanicznego w pralnicach przemysłowych z użyciem środków piorących oraz suszenia w suszarkach bębnowych.

Bluza musi spełniać wymagania norm: PN-EN 340 lub 13688, PN-EN 14058, klasa 3 w zakresie oporu cieplnego, PN-EN 1149-5.

Rysunek przedstawiony poniżej ma charakter poglądowy.



Wymagania:

1. Zgodność z wymaganiami Rozporządzeniem Parlamentu Europejskiego i Rady (UE) 2016/425 z dnia 9 marca 2016 r. w sprawie środków ochrony indywidualnej.
2. Oferowany przedmiot zamówienia musi być fabrycznie nowy.
3. Oznakowanie wyrobu musi być trwałe w całym cyklu użytkowania wyrobu.
4. Deklaracja zgodności UE wystawiona przez podmioty wymienione w ww. Rozporządzeniu, potwierdzająca spełnienie:
 - 1) zasadniczych wymagań dotyczących zdrowia i bezpieczeństwa, o których mowa w załączniku II do tego Rozporządzenia;
 - 2) wymagań odpowiednich norm (PN-EN 340 lub 13688, PN-EN 14058, PN-EN 1149-5)
5. Oświadczenie o spełnieniu wymagań zawartych w § 221 Rozporządzenia Ministra Energii z dnia 23 listopada 2016 r. w sprawie szczegółowych wymagań dotyczących prowadzenia ruchu podziemnych zakładów górniczych (Dz.U.2017.1118). „Niedopuszczalne jest stosowanie w atmosferze zagrożonej wybuchem środków ochrony indywidualnej oraz odzieży i obuwia roboczego mogących:
 - być źródłem iskry lub łuku elektrycznego, spowodowanych elektrycznością statyczną lub uderzeniem,
 - spowodować zapłon mieszaniny wybuchowej;
6. Ocena z przeprowadzonych badań stwierdzająca możliwość stosowania wyrobu w środowisku pracy górniczej, wydana przez właściwą jednostkę akredytowaną lub notyfikowaną w zakresie badań elektrostatycznych zawierająca potwierdzenie spełnienia przez wyrób wymagań przywołanej normy i zachowania przez wyrób właściwości antyelektrostatycznych do min. 50 prań.
7. Oświadczenie producenta potwierdzające żądany skład surowcowy i gramaturę oferowanego wyrobu .
8. Certyfikat badania typu UE wraz ze sprawozdaniem z oceny (jeśli stanowi ono integralną część certyfikatu, co wynika z zapisów w nim zawartych), wydany przez jednostkę notyfikowaną.*
9. Sprawozdanie z badań, przeprowadzonych przez jednostkę notyfikowaną w ramach kontroli produktu, w okresie ostatnich 12 miesięcy.**
10. Instrukcja użytkowania.

3. ONUCE FLANELOWE

OPIS WYROBU

Onuce flanelowe przeznaczone są do stosowania przez pracowników w celu ochrony stóp przed:

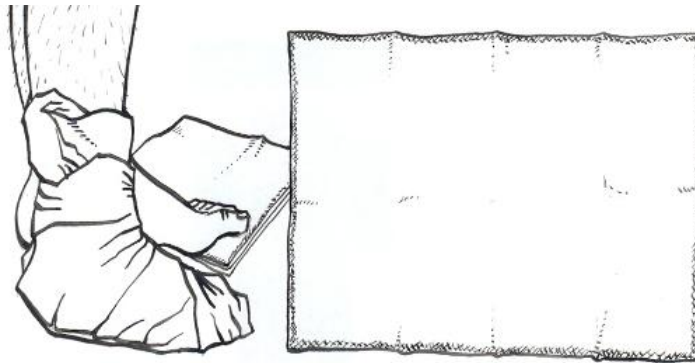
- otarciem,
- chłodem (praca w niskich temperaturach),

- poceniem się stóp (muszą wchłaniać wilgoć),
- kontaktem z drobnymi elementami mechanicznymi mogącymi dostać się do wnętrza buta.

Wyrób ten będzie stosowany w atmosferze zagrożenia wybuchem.

Onuce flanelowe muszą być wykonane z tkaniny o zawartości bawełny nie mniejszej niż 95%, surowej, niebarwionej, jednostronnie drapanej (flanela) o gramaturze materiału nie mniejszej niż 180 g/m² oraz posiadać rozmiary min. 60 x 80 cm. Brzegi onuc muszą być obszyte overlokiem. Oferowana onuce flanelowe muszą być przystosowane do prania mechanicznego w pralnicach przemysłowych z użyciem środków piorących oraz suszenia w suszarkach bębnowych. Muszą spełniać wymagania normy PN-EN 340 lub 13 688.

Rysunek przedstawiony poniżej ma charakter poglądowy.



Wymagania:

1. Zgodność z wymaganiami Rozporządzeniem Parlamentu Europejskiego i Rady (UE) 2016/425 z dnia 9 marca 2016 r. w sprawie środków ochrony indywidualnej.
2. Oferowany przedmiot zamówienia musi być fabrycznie nowy.
3. Oznakowanie wyrobu musi być trwałe w całym cyklu użytkowania wyrobu.
4. Deklaracja zgodności UE wystawiona przez podmioty wymienione w ww. Rozporządzeniu, potwierdzająca spełnienie:
 - 1) zasadniczych wymagań dotyczących zdrowia i bezpieczeństwa, o których mowa w załączniku II do tego Rozporządzenia;
 - 2) wymagań zawartych w § 221 Rozporządzenia Ministra Energii z dnia 23 listopada 2016 r. w sprawie szczegółowych wymagań dotyczących prowadzenia ruchu podziemnych zakładów górniczych (Dz.U.2017.1118). „Niedopuszczalne jest stosowanie w atmosferze zagrożonej wybuchem środków ochrony indywidualnej oraz odzieży i obuwia roboczego mogących:

- być źródłem iskry lub łuku elektrycznego, spowodowanych elektrycznością statyczną lub uderzeniem,
 - spowodować zapłon mieszaniny wybuchowej;
- 3) wymagań odpowiednich norm.
5. Ocena z przeprowadzonych badań stwierdzająca możliwość stosowania wyrobu w środowisku pracy górniczej, wydana przez właściwą jednostkę akredytowaną lub notyfikowaną w zakresie badań elektrostatycznych.
 6. Oświadczenie producenta potwierdzające żądany skład surowcowy i gramaturę oferowanego wyrobu.
 7. Certyfikat badania typu UE wraz ze sprawozdaniem z oceny (jeśli stanowi ono integralną część certyfikatu, co wynika z zapisów w nim zawartych), wydany przez jednostkę notyfikowaną.*
 8. Sprawozdanie z badań, przeprowadzonych przez jednostkę notyfikowaną w ramach kontroli produktu, w okresie ostatnich 12 miesięcy**.
 9. Instrukcja użytkowania.

4. KOMINIARKA ANTYELEKTROSTATYCZNA

O P I S W Y R O B U

Kominiarka dzianinowa przeznaczona jest do stosowania na kopalni w strefach zagrożonych wybuchem. Zabezpiecza ona głowę i włosy przed zabrudzeniami oraz chroni przed wkręceniem włosów w wirujące części maszyn. Zakładana pod hełm chroni głowę przed drobnymi urazami mechanicznymi, chroni również przed miejscowym wychłodzeniem.

Kominiarka winna być wykonana z dzianiny bawełnianej o zawartości co najmniej 90% bawełny. W przedniej części kominiarki winien znajdować się jeden otwór na oczy i część twarzową.

Kominiarki muszą spełniać wymagania normy PN-EN 340 lub 13 688, PN-EN 14058:2007P, PN-EN 1149-5:2009P oraz zachowywać właściwości ochronne w zakresie właściwości antyelektrostatycznych do min. 50 prań.

Rysunek przedstawiony poniżej ma charakter poglądowy.



Wymagania:

1. Zgodność z wymaganiami Rozporządzeniem Parlamentu Europejskiego i Rady (UE) 2016/425 z dnia 9 marca 2016 r. w sprawie środków ochrony indywidualnej.
2. Oferowany przedmiot zamówienia musi być fabrycznie nowy.
3. Oznakowanie wyrobu musi być trwałe w całym cyklu użytkowania wyrobu.
4. Deklaracja zgodności UE wystawiona przez podmioty wymienione w ww. Rozporządzeniu, potwierdzająca spełnienie:
 - 1) zasadniczych wymagań dotyczących zdrowia i bezpieczeństwa, o których mowa w załączniku II do tego Rozporządzenia;
 - 2) wymagań zawartych w §221 Rozporządzenia Ministra Energii z dnia 23 listopada 2016 r. w sprawie szczegółowych wymagań dotyczących prowadzenia ruchu podziemnych zakładów górniczych (Dz.U.2017.1118). „Niedopuszczalne jest stosowanie w atmosferze zagrożonej wybuchem środków ochrony indywidualnej oraz odzieży i obuwia roboczego mogących:
 - być źródłem iskry lub łuku elektrycznego, spowodowanych elektrycznością statyczną lub uderzeniem,
 - spowodować zapłon mieszaniny wybuchowej;
 - 3) wymagań odpowiednich norm (PN-EN 340 lub 13 688, PN-EN 1149-5).
5. Ocena z przeprowadzonych badań stwierdzająca możliwość stosowania wyrobu w środowisku pracy górniczej, wydana przez właściwą jednostkę akredytowaną lub notyfikowaną w zakresie badań elektrostatycznych zawierająca potwierdzenie spełnienia przez wyrób wymagań przywołanej normy i zachowania przez wyrób właściwości antyelektrostatycznych do min. 50 prań.
6. Oświadczenie producenta potwierdzające skład surowcowy.
7. Certyfikat badania typu UE wraz ze sprawozdaniem z oceny (jeśli stanowi ono integralną część certyfikatu, co wynika z zapisów w nim zawartych), wydany przez jednostkę notyfikowaną.*
8. Sprawozdanie z badań, przeprowadzonych przez jednostkę notyfikowaną w ramach kontroli produktu, w okresie ostatnich 12 miesięcy**.
9. Instrukcja użytkowania.

5. BEZRĘKAWNIK

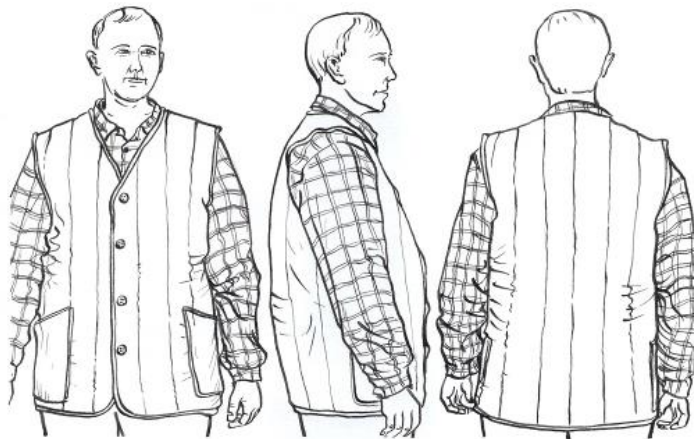
OPIS WYROBU

Bezrękawnik ocieplany chroni przed niskimi temperaturami, przeznaczony jest do pracy na dole i powierzchni kopalni. Wyrób ten będzie stosowany w atmosferze zagrożonej wybuchem.

Zapinany na guziki, z naszytymi dwoma kieszeniami w przedniej dolnej części bezrękawnika. Musi być wykonany z tkaniny o zawartości bawełny nie mniejszej niż 95%, typu drelch, o gramaturze nie mniejszej niż 240g/m², z warstwą ocieplaną i podszewką o zawartości bawełny min. 95%. Dopuszcza się pikowanie części wierzchniej bezrękawnika i podszewki. Kolor - granatowy. Wyrób musi spełniać wymogi dla klasy 3 w zakresie oporu cieplnego. Bezrękawnik musi być przystosowany do prania mechanicznego w pralnicach przemysłowych z użyciem środków piorących oraz suszenia w suszarkach bębnowych.

Bezrękawnik musi spełniać wymagania norm: PN-EN 14058, PN-EN 1149-5 i PN-EN 340 lub 13688.

Rysunek przedstawiony poniżej ma charakter poglądowy.



Wymagania:

1. Zgodność z wymaganiami Rozporządzeniem Parlamentu Europejskiego i Rady (UE) 2016/425 z dnia 9 marca 2016 r. w sprawie środków ochrony indywidualnej.
2. Oferowany przedmiot zamówienia musi być fabrycznie nowy.
3. Oznakowanie wyrobu musi być trwałe w całym cyklu użytkowania wyrobu.
4. Deklaracja zgodności UE wystawiona przez podmioty wymienione w ww. Rozporządzeniu, potwierdzająca spełnienie:
 - 1) zasadniczych wymagań dotyczących zdrowia i bezpieczeństwa, o których mowa w załączniku II do tego Rozporządzenia;

- 2) wymagań odpowiednich norm (PN-EN 340 lub 13688, PN-EN 14058, PN-EN 1149-5
5. Oświadczenie o spełnieniu wymagań zawartych w § 221 Rozporządzenia Ministra Energii z dnia 23 listopada 2016 r. w sprawie szczegółowych wymagań dotyczących prowadzenia ruchu podziemnych zakładów górniczych (Dz.U.2017.1118). „Niedopuszczalne jest stosowanie w atmosferze zagrożonej wybuchem środków ochrony indywidualnej oraz odzieży i obuwia roboczego mogących:
- być źródłem iskry lub łuku elektrycznego, spowodowanych elektrycznością statyczną lub uderzeniem,
 - spowodować zapłon mieszaniny wybuchowej;
- jeśli nie wynika to z innych dokumentów.
6. Ocena z przeprowadzonych badań stwierdzająca możliwość stosowania wyrobu w środowisku pracy górniczej, wydana przez właściwą jednostkę akredytowaną lub notyfikowaną w zakresie badań elektrostatycznych zawierająca potwierdzenie spełnienia przez wyrób wymagań przywołanej normy i zachowania przez wyrób właściwości antyelektrostatycznych do min. 50 prań.
7. Oświadczenie producenta potwierdzające żądany skład surowcowy i gramaturę oferowanego wyrobu .
8. Certyfikat badania typu UE wraz ze sprawozdaniem z oceny (jeśli stanowi ono integralną część certyfikatu, co wynika z zapisów w nim zawartych), wydany przez jednostkę notyfikowaną.*
9. Sprawozdanie z badań, przeprowadzonych przez jednostkę notyfikowaną w ramach kontroli produktu, w okresie ostatnich 12 miesięcy**
10. Instrukcja użytkowania.

* dotyczy ŚOI II i III Kategorii

** dotyczy ŚOI III Kategorii

Termin do realizacji dostawy - do 21 dni od daty otrzymania zamówienia.

Warunki płatności: przelew zgodnie ze złożonym oświadczeniem

Nadzór wynikający z zarządzania środowiskowego:

X - w żadnej postaci nie zachodzi negatywne oddziaływanie na środowisko

☐ - w trakcie realizowania umowy powstają odpady u Zamawiającego, jednak nie powstają odpady, które zagospodarowuje Zamawiający

☐ - w trakcie realizowania umowy powstają odpady u Zamawiającego, w tym powstają odpady, które zagospodarowuje Zamawiający, tj.:

.....(wymienić np.: złom, odpady pogórnice, drewno, opakowania itp.)

Podpis kierownika komórki organizacyjnej sporządzającej wniosek

